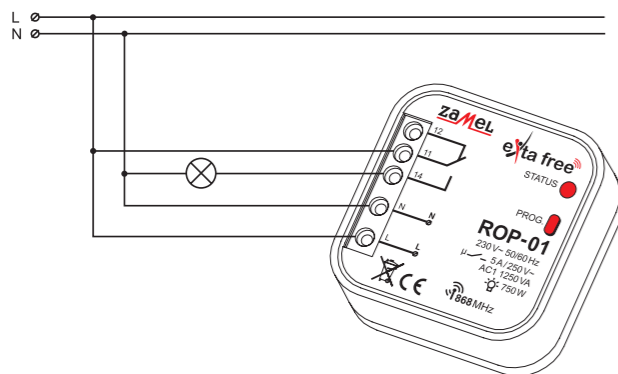
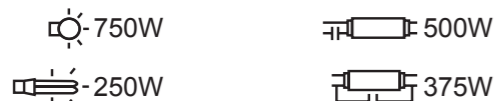


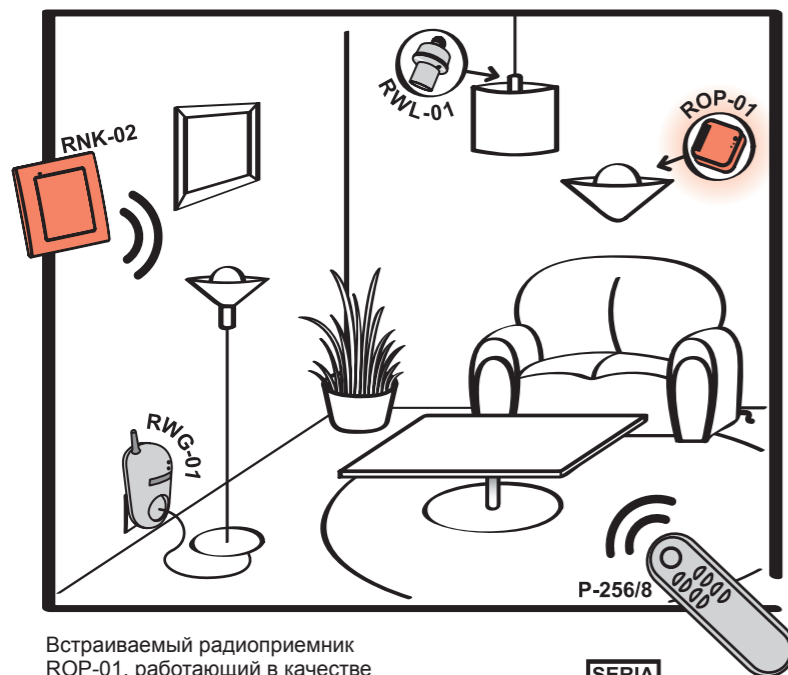
ПОДКЛЮЧЕНИЕ



НАГРУЗОЧНАЯ СПОСОБНОСТЬ



ПРИМЕНЕНИЕ



Встраиваемый радиоприемник ROP-01, работающий в качестве приемника восьмиканального пульта P-256/8 и кнопочного двухканального радиопередатчика RNK-02 (управление вкл/выкл источников света). Указанные передатчики могут также управлять работой радиовыключателя освещения RWL-01, а также радиоадаптера розетки RWG-01.



Устройства фирмы ZAMEL, имеющие такой знак, могут работать друг с другом.

ГАРАНТИЙНАЯ КАРТА

Производитель предоставляет гарантию на 24 месяца

1. Компания «ZAMEL» предоставляет двухлетнюю гарантию на свои изделия.;
2. Гарантийные обязательства компании «ZAMEL» не распространяются на следующие случаи: а) появление механических повреждений в результате транспортировки, погрузки/разгрузки и иных обстоятельств; б) появление неисправностей, вызванных неправильной установкой или работой с изделиями компании «ZAMEL»; в) появление неисправностей, вызванных изменениями, внесенными ПОКУПАТЕЛЯМИ или третьими сторонами в конструкцию проданных изделий либо оборудования, необходимого для корректной работы таких изделий.; г) появление неисправностей, вызванных форс-мажорными обстоятельствами либо в результате иных случаев, не зависящих от компании «ZAMEL».; з) источники питания (батареи), имеющиеся в оснащении оборудования в момент его продажи (если таковые имеются);
3. Все претензии относительно выполнения гарантийных обязательств предоставляются ПОКУПАТЕЛЕМ продавцу в письменной форме непосредственно после обнаружения неисправности.;
4. Рассмотрение претензий производится компанией «ZAMEL» в соответствии с существующими правилами.;
5. Компания «ZAMEL» оставляет за собой право выбора способа компенсации, будь то замена изделия, ремонт или денежная выплата.
6. Гарантия не исключает, не ограничивает и не приостанавливает прав ПОКУПАТЕЛЯ, вытекающих из несоответствия товара договору.

Печать и подпись продавца, дата продажи.

МОНТАЖ ROP-01

1. Разъединить цепь питания предохранителем, выключателем максимального тока или изоляционным разъединителем, подключенными к соответствующей цепи.
2. Проверить соответствующим прибором отсутствие напряжения на питательных проводах.
3. Подключить провода к клеммам согласно схеме подключения.
4. Установить устройство ROP01 в монтажной коробке.
5. Подключить цепь питания.

РАБОТА, МОНТАЖ RNK-02

После нажатия кнопки, передатчик высылает сигнал с частотой 868,32 MHz, управляющий приемниками EXTA FREE. Процедура программирования устройства (ввода передатчика в память приемника), описана в руководствах по эксплуатации отдельных приемных систем EXTA FREE. Дальность действия (до 250 м в зависимости от приемника) можно увеличить посредством применения ретрансмиттеров RTN-01. Передатчик можно закрепить в любом месте при помощи двухстороннего скотча или двух распорных дюбелей 5x(3x30) мм.

- Способ монтажа при помощи распорных дюбелей:
1. Снять кнопку – для этого следует нажать кнопку с одной стороны, а с другой, в возникшую щель, вставить плоскую отвертку и поднять.
 2. Определить место монтажа на стене, выполнить два отверстия, соответствующие монтажным отверстиям в основании передатчика.
 3. Вставить в отверстия распорные дюбеля.
 4. Закрепить основание при помощи шурупов, вкручивая их в распорные дюбеля.
 5. Одеть кнопку.

ЗАМЕНА БАТАРЕЙКИ

Разряжение батареек сигнализируется несколькими зажжениями диоды LED в ходе трансмиссии.

1. Снять кнопку (как в пункте 1. монтажа).
2. При помощи отвертки поднять плату с электроникой, отпуская нижний зацеп, а после вынуть ее из основания.
3. Высунуть батарейку из зажима.
4. Установить новую батарейку. **Следует обратить внимание на полярность батарейки, обозначенную на зажиме. Неправильная установка батарейки может привести к повреждению устройства.**
5. Вставить и захлопнуть плату с электроникой обратно в основание.
6. Одеть кнопку.

ВНИМАНИЕ: Во время замены батарейки, перед ее вставлением в зажим, рекомендуется удержание любой кнопки передатчика около 5 секунд. После вставления батарейки, несколько раз нажать кнопку трансмиссии для проверки правильности действия. Если передатчик не реагирует - процесс замены этой же батарейки следует повторить.

RZB-01 КОМПЛЕКТ БЕСПРОВОДНОГО УПРАВЛЕНИЯ - ОСВЕЩЕНИЕ

РУКОВОДСТВО ПО ЭКСПЛУАТАЦИИ



ZAMEL Sp. z o.o.



ul. Zielona 27, 43-200 Pszczyna, Poland
tel. +48 (32) 210 46 65, fax +48 (32) 210 80 04
www.zamelcet.com, e-mail: marketing@zamel.pl

ОПИСАНИЕ

В состав набора RZB-01 входит радиоприемник ROP-01 для монтажа при скрытом и настенном монтаже, а также передатчик RNK-02 который, благодаря питанию от батареи, может устанавливаться в любом месте. Комплект предлагает комфортное решение для дистанционного управления освещением или приемниками другого типа.

СВОЙСТВА

- Полный комплект беспроводного управления (кнопочный двухканальный радиопередатчик RNK-02 и встраиваемый одноканальный бистабильный радиоприемник ROP-01),
- управление работой освещения или другими приемниками,
- простой монтаж приемника в корпусе лампы или внутренней коробке Ø60 мм,
- 5 режимов работы: включение, выключение, моностабильный режим, бистабильный, временной (выключение с задержкой),
- большой радиус действия (до 180 м),
- оптическая сигнализация работы,
- низкий расход мощности, возможность постоянной работы,
- возможность увеличения дальности действия посредством применения ретрансмиттера RTN-01.



Устройство следует подключать к однофазной сети в соответствии с действующими нормами. Способ подключения определен в настоящем руководстве.

ВНИМАНИЕ! Действия, связанные с установкой, подключением и регулировкой, должны проводиться квалифицированными электриками, которые ознакомились с руководством по эксплуатации и функциями устройства. Демонтаж корпуса приводит к потере гарантии, а также создает опасность поражения током. Перед началом установки, следует проверить отсутствие напряжения на присоединительных проводах. Для установки следует использовать крестовую отвертку диаметром 3,5 мм. На правильную работу влияет способ транспортировки, складирования и использования устройства. Установка устройства не рекомендуется в следующих случаях: отсутствия составных деталей, повреждения устройства или его деформации. В случае неправильного функционирования, следует обратиться к производителю.



Символ, обозначающий сортировку электрического и электронного оборудования. Запрет выбрасывания использованных устройств с другим мусором.

ТЕХНИЧЕСКИЕ ДАННЫЕ

	RNK-02	ROP-01
Зажимы питания:	-	L, N
Номинальное напряжение питания:	3 V DC (батарея CR2032)	230 V AC
Прочность батарейки:	3 + 5 лет	-
Отклонения напряжения питания:	-	-15 + 10 %
Номинальная частота:	-	50 / 60 Hz
Номинальный расход мощности:	-	0,29 W
Количество рабочих режимов:	-	5
Количество каналов:	2	1
Трансмиссия:	радио 868,32 MHz	
Способ трансмиссии:	однаправленная	
Кодировка:	трансмиссия с адресацией	
Максимальное количество передатчиков:	-	32
Дальность действия:	до 250 м в открытом пространстве	до 230 м в открытом пространстве
Установка времени:	-	1 с + 18 часов (каждую 1 с)
Оптическая сигнализация работы:	диод LED красный	
Выходные зажимы реле:	-	12, 11, 14
Параметры реле:	-	1NO/NC 5A / 250V AC AC1 1250 VA
Количество присоединительных зажимов:	-	5
Сечение присоединительных проводов:	-	до 2,5 мм ²
Рабочая температура:	-10 + +55 °C	
Рабочая позиция:	любая	
Крепление корпуса:	распорные дюбеля, двухсторонний скотч	монтажная коробка Ø60 мм
Степень защиты корпуса:	IP20 (EN 60529)	
Класс защиты:	III	II
Категория по перенапряжению:	-	II
Уровень загрязнения:	2	
Импульсное напряжение:	-	1 kV (EN 61000-4-5)
Размеры:	90 x 80 x 11,5 мм	47,5 x 47,5 x 20 мм
Вес:	0,038 кг	0,043 кг
Соответствие нормам:	ETSI EN 300 220-1 ETSI EN 300 220-2	EN 60669, EN 60950 EN 61000

ВНЕШНИЙ ВИД

Выходные зажимы реле (12, 11, 14)

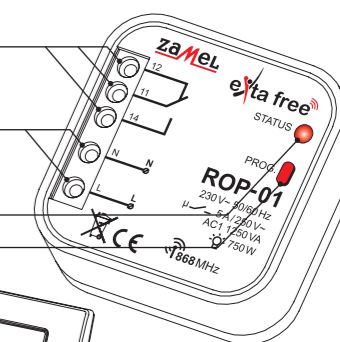
Зажимы питания (L, N)

Оптическая сигнализация работы приемника

Кнопка программирования

Оптическая сигнализация работы передатчика:

Кнопка



РАБОТА ROP-01

Устройство ROP-01 может работать в пяти режимах:

<p>ON МОНОСТАБИЛЬНЫЙ реле работает только при нажатой кнопке передатчика.</p> 	<p>ON/OFF БИСТАБИЛЬНЫЙ (одна кнопка) устройство циклически меняет состояние реле всегда после нажатия этой же кнопки.</p> 	<p>ON ВКЛЮЧЕНИЕ устройство включается после нажатия кнопки.</p> <p>OFF ВЫКЛЮЧЕНИЕ устройство выключается после нажатия кнопки.</p> 	<p>ON ВРЕМЕННОЙ устройство включается после запрограммированного времени (tp), однако можно его выключить перед истечением этого времени. Время, введенное производителем – 15 с.</p> <p>ВНИМАНИЕ! Записанное время не удаляется.</p> 
---	---	--	--

ПРОГРАММИРОВАНИЕ РАДИОПЕРЕДАТЧИКОВ

МОНОСТАБИЛЬНЫЙ режим:

- Нажать и удерживать кнопку передатчика.
- Нажать кнопку PROG устройства ROP-01 и удерживать ее до загорания (постоянный сигнал) красного диода LED. Отпустить кнопку PROG.
- Отпустить кнопку передатчика. Зажжется (мигающий сигнал, после постоянный) красный диод LED.
- Нажать эту же кнопку передатчика, после отпустить. Диод LED зажжется (мигающий сигнал), а потом потухнет – ПЕРЕДАТЧИК ЗАПИСАН.

БИСТАБИЛЬНЫЙ режим:

- Нажать кнопку PROG устройства ROP-01 и удерживать ее до загорания (постоянный сигнал) красного диода LED. Отпустить кнопку PROG.
- Нажать и удерживать кнопку передатчика. Зажжется (мигающий сигнал, после постоянный) красный диод LED.
- Отпустить кнопку передатчика. Диод LED зажжется (мигающий сигнал), а потом потухнет – ПЕРЕДАТЧИК ЗАПИСАН.

Режим **ВКЛ/ВЫКЛ** (две кнопки):

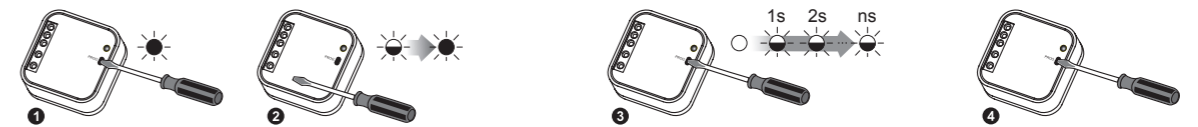
- Нажать кнопку PROG устройства ROP-01 и удерживать ее до загорания (постоянный сигнал) красного диода LED. Отпустить кнопку PROG.
- Нажать и потом отпустить кнопку передатчика. Зажжется (мигающий сигнал, после постоянный) красный диод LED.
- Нажать и потом отпустить эту же кнопку передатчика. Диод LED зажжется (мигающий сигнал), а потом потухнет – ПЕРЕДАТЧИК ЗАПИСАН.

ВРЕМЕННОЙ режим (одна кнопка):

- Нажать кнопку PROG устройства ROP-01 и удерживать ее до загорания (постоянный сигнал) красного диода LED. Отпустить кнопку PROG.
- Нажать и потом отпустить кнопку передатчика. Зажжется (мигающий сигнал, после постоянный) красный диод LED.
- Нажать и потом отпустить эту же кнопку передатчика. Диод LED зажжется (мигающий сигнал), а потом потухнет – ПЕРЕДАТЧИК ЗАПИСАН.

Пример процедуры программирования с использованием пульта P-257/2. Для остальных радиопередатчиков EXTA FREE процедура аналогична. **ВНИМАНИЕ:** Каждый передатчик может работать с ROP-01 в другом режиме, в зависимости от способа введения его в устройство. В одном цикле программирования можно записать в устройстве один передатчик. Состояние полной памяти передатчиков сигнализируется миганием красного диода LED в ходе проб программирования очередных передатчиков.

ПРОГРАММИРОВАНИЕ ВРЕМЕНИ



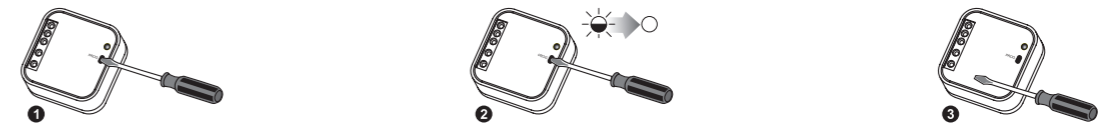
Нажать кнопку PROG устройства ROP-01 и удерживать ее до загорания (постоянный сигнал) красного диода LED. После отпустить кнопку PROG. Подождать (около 5 с) пока диод LED зажжется (мигающий сигнал, а потом постоянный).

Нажать кнопку PROG устройства ROP-01, после отпустить кнопку. Диод LED потухнет, а потом зажжется (мигающий сигнал). Каждая пульсация диода LED означает время 1 секунды.

После отсчета требуемого времени (количество вспышек красного диода LED) нажать кнопку PROG, а потом отпустить – ВРЕМЯ ЗАПИСАНО.

Максимальное время около 18 часов.

УДАЛЕНИЕ РАДИОПЕРЕДАТЧИКОВ



Нажать и удерживать кнопку PROG устройства ROP-01.

После истечения около 5 с зажжется (мигающий сигнал) красный диод LED, после потухнет.

Отпустить кнопку в ROP-01 – ПАМЯТЬ УДАЛЕНА.

СОВМЕСТНАЯ РАБОТА И ДАЛЬНОСТЬ ДЕЙСТВИЯ

Символ:	ROP-01	ROP-02	ROB-01	SRP-02	SRP-03	RWG-01	RWL-01	ROM-01	ROM-10	RDP-01	RTN-01
RNK-02	180 м	200 м	200 м	200 м	200 м	250 м	180 м	250 м	250 м	180 м	250 м
RNK-04	180 м	200 м	200 м	200 м	200 м	250 м	180 м	250 м	250 м	180 м	250 м
P-256/8	230 м	250 м	250 м	250 м	250 м	300 м	200 м	300 м	300 м	230 м	300 м
P-257/4 (2)	180 м	200 м	200 м	200 м	200 м	250 м	180 м	250 м	250 м	180 м	250 м
RNM-10	230 м	250 м	250 м	250 м	250 м	300 м	200 м	300 м	300 м	230 м	300 м
RNP-01	160 м	180 м	180 м	180 м	180 м	200 м	160 м	200 м	200 м	160 м	200 м
RNP-02	160 м	180 м	180 м	180 м	180 м	200 м	160 м	200 м	200 м	160 м	200 м
RNL-01	160 м	180 м	180 м	отсутствует*	отсутствует*	200 м	160 м	200 м	200 м	160 м	200 м
RTN-01	200 м	200 м	200 м	200 м	200 м	250 м	200 м	250 м	250 м	200 м	250 м
RCR-01	160 м	180 м	180 м	отсутствует*	отсутствует*	200 м	160 м	200 м	200 м	160 м	200 м
RTI-01	160 м	180 м	180 м	180 м	180 м	200 м	160 м	200 м	200 м	160 м	200 м
RXM-01	230 м	250 м	250 м	250 м	250 м	300 м	200 м	300 м	300 м	230 м	300 м

* - одноканальные передатчики не работают с реле управления рольставнями.

ВНИМАНИЕ! Указанная дальность действия относится к открытому пространству, т.е. идеальным условиям, без преград. Если между передатчиком и приемником находятся преграды, следует предвидеть уменьшение дальности действия для: кирпича от 10 до 40%, дерева и гипса от 5 до 20%, армированного бетона от 40 до 80%, металла от 90 до 100%, стекла от 10 до 20%. Негативное воздействие на дальность действия имеют также воздушные и подземные линии электропередачи высокой мощности, а также антенны сотовой связи, размещенные поблизости устройств.

ПЕРЕДАТЧИКИ		ПРИЕМНИКИ	
RNK-02 Кнопочный двухканальный радиопередатчик	RNL-01 Педальный радиопередатчик	ROP-01 Одноканальный встраиваемый радиоприемник	RWL-01 Радиовыключатель освещения
RNK-04 Кнопочный четырехканальный радиопередатчик	RTI-01 Транслятор IR/EXTA FREE	ROP-02 Двухканальный встраиваемый радиоприемник	RWG-01 Радиоадаптер для розетки
P-256/8 Восьмиканальный пульт управления	RNM-10 Модульный четырехканальный радиопередатчик	RDP-01 Одноканальный встраиваемый радиодиммер	SRP-02 Встраиваемый контроллер рольставней
P-257/4 Четырехканальный пульт управления	RNP-01 Кнопочный четырехканальный встраиваемый радиопередатчик	ROB-01/12-24V Радиоприемник ворот	SRP-03 Центральный встраиваемый контроллер рольставней
P-257/2 Двухканальный пульт управления	RNP-02 Четырехканальный встраиваемый радиопередатчик	ROM-01 Модульный одноканальный радиоприемник	ROM-10 Модульный двухканальный радиоприемник
RCR-01 Радиодатчик движения	RXM-01 Транслятор RS-485/EXTA FREE	АКСЕССУАРЫ	
		ANT-01 Наружная антенна	RTN-01 Ретранслятор